

<ご入力時の注意>

■「滋賀 2006. std」に搭載されている「変更届出書(経營業務の管理責任者)」「変更届出書(専任技術者)」「(旧)財務諸表(法人)」「営業所への経路図」をご利用いただく際の注意点

******変更届出書(経營業務の管理責任者)******

変更届出書(経營業務の管理責任者)は滋賀県の独自書式のため、入力欄が存在しません。

そのため、都道府県特殊入力を使用します。

[変更届出書関連(滋賀県表データ).spr]を開いて、白い枠の中へご入力ください。

******変更届出書(専任技術者)******

変更届出書(専任技術者)は滋賀県の独自書式のため、入力欄が存在しません。

そのため、都道府県特殊入力を使用します。

[変更届出書関連(滋賀県表データ).spr]を開いて、白い枠の中へご入力ください。

1	A	B	C	D	F	G	H	I	J
2	変更届出書 (経營業務の管理責任者)				(専任技術者)				
3						法第7条第2号	↓不要なものに*****を 入力する	法第15条第2号	
4	許可を受けた建設業	旧経營業務の管理 責任者の氏名	新経營業務の管理 責任者の氏名	理由	営業所の名称	建設工事の種類	旧技術者の氏名	新技術者の氏名	理由
5									
6									
7									
8									
9									
10									
11									
12									
13									
14									
15									
16									
17									
18									
19									
20									
21									
22									
23									
24									
25									
26									
27									
28									
29									
30									
31									
32									
33									
34									
35									
36									
37									
38									
39									
40									
41									
42									
43									
44									
45									
46									

変更届出書(経營業務の管理責任者)について入力します。

- 許可を受けた建設業
- 旧管理責任者氏名
- 新管理責任者氏名
- 理由

変更届出書(専任技術者)について入力します。

- 営業所の名称
- 建設工事の種類
- 旧技術者の氏名
- 新技術者の氏名
- 理由

****** (旧) 財務諸表(法人)******

貸借対照表の負債の部、短期借入金（うち、1年以内に返済予定・長期借入金）は滋賀県独自の項目のため入力欄が存在しません。

そのため、都道府県特殊入力を使用します。

[滋賀県表データ.spr] を開いて、白い枠の中へご入力ください。

******営業所への経路図******

営業所への経路図は滋賀県の独自書式のため、入力欄が存在しません。

そのため、都道府県特殊入力を使用します。

[滋賀県表データ.spr] を開いて、当てはまる箇所にもつてつけてください。

	A	B	C	D	E	F
1	財務諸表(法人)	貸借対照表	負債の部			
2	短期借入金					
3	(うち、一年以内に返済予定・長期借入金)					
4						
5	財務諸表(個人)	貸借対照表				
6		税抜	税込			
7	注			←該当	に○をつける	
8						
9	営業所への経路図					
10	(営業所名)					
11						

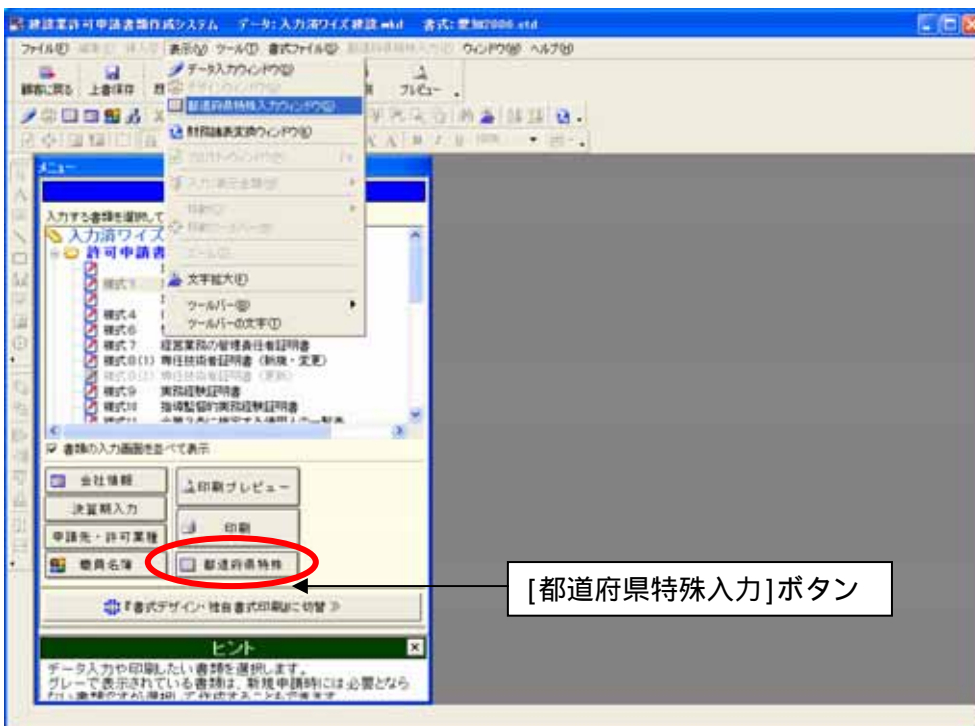
財務諸表(法人)の短期借入金
(うち、1年以内に返済予定・
長期借入金)を入力します

営業所への経路図の営業所名
を入力します

■都道府県特殊入力ウィンドウについて

- (1) [表示]-[都道府県特殊入力ウィンドウ]から、都道府県特殊入力ウィンドウを開きます。書類入力・印刷メニュー内にある[都道府県特殊入力]ボタンでも同様に操作できます。
- (2) [都道府県特殊入力]-[都道府県特殊入力データを開く]から、スタイルファイルと一緒に送りした都道府県特殊入力データ[変更届出書関連(滋賀県表データ).spr]または[滋賀県表データ.spr]を選択して、[開く]ボタンを押すと、都道府県特殊入力の画面があらわれます。

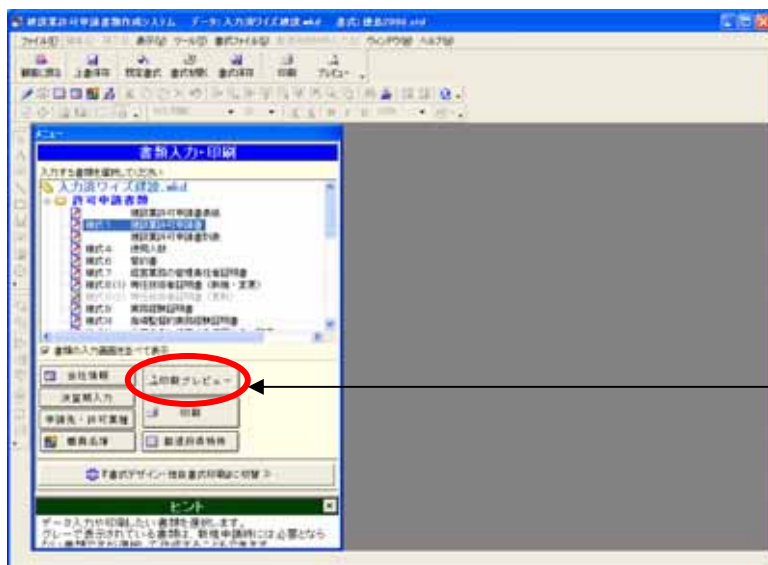
※[変更届出書関連(滋賀県表データ).spr]及び[滋賀県表データ.spr]は標準ではマイドキュメント¥電子申請支援システムデータ¥スタイル¥25 滋賀県¥許可の中に格納されています



- (3) 入力後の保存は、[都道府県特殊入力]-[名前をつけて都道府県特殊入力データの保存]又は、[都道府県特殊入力データの上書き保存]から、保存できます。

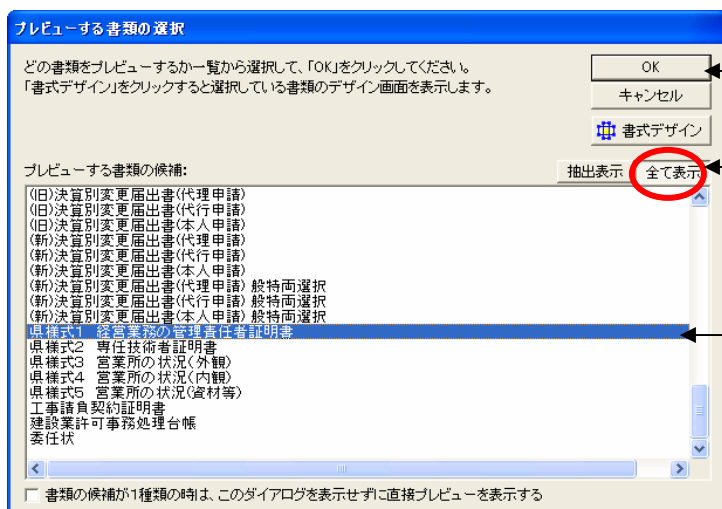
都道府県独自書式の印刷について

書類入力・印刷メニューで[印刷プレビュー]ボタンをクリックしてください。



[印刷プレビュー]ボタンをクリックします。

目的の書類を表示させて、印刷を行います。



[全て表示]ボタンをクリックします。

印刷したい書類を洗濯して[OK]ボタンをクリックしてください

通常書類と同様にプレビューを確認して印刷を実行してください。